

PENTAX™

Optio E65



- Кратко ръководство
- Lynvejledning
- Kiirjuhend
- Pikaopas
- Γρήγορος Οδηγός Εκκίνησης
- Uputstva za brzi početak
- Trumpa vartotojo instrukcija
- Lietošanas uzsākšanas pamācība
- Guia de Iniciação Rápida
- Vodič za brzo i jednostavno rukovanje
- Snabbmanual

BG	1-6
DK	7-12
EE	13-18
FI	19-24
GR	25-30
HR	31-36
LT	37-42
LV	43-48
PT	49-54
RS	55-60
SV	61-66

Adobe Reader® is required to view the operating manuals in PDF format on the "Operating Manuals" CD. Install Adobe Reader® V7.0 also available on the CD, if needed.
See (1) below for system requirements for Adobe Reader® V7.0.
To view the operating manuals in PDF format in PC environments others than those specified (1), download the PDF viewing software from the URL (2) below and install it on your PC.

(1)

Windows

Microsoft® Windows 2000 Servis e Pack2, Windows XP

Macintosh

Mac OS X v.10.2.8 or 10.3

• (2)

http://www.adobe.com/products/acrobat/readstep2_allversions.htm

BG

Благодарим ви, че закупихте тази цифрова камера на PENTAX.

Това ръководство накратко описва основните операции с Optio E65. Подробни обяснения и информация за използването на камерата и свързването ѝ към компютър потърсете в Ръководство за използване и Ръководство за свързване към компютър, които ще намерите на компакт диска, доставен заедно с камерата.

DK

Tak fordi du valgte dette digitalkamera fra PENTAX.

Denne vejledning beskriver kort de grundlæggende funktioner i Optio E65. For detaljerede forklaringer og oplysninger om brug af kameraet og tilslutning til en computer, se brugervejledning og computer-tilslutningsvejledning, der findes på cd'en "Brugervejledninger", der blev leveret med kameraet.

EE

Täname teid, et ostsite selle PENTAX digitaalkamera.

Käesolev juhend kirjeldab Optio E65 käsitsemist. Detailsemat info saamiseks lugege kaameraga kaasasolevat CD-ROM plaadil olevaid juhendeid.

FI

Haluamme kiittää sinua tämän PENTAX-digitaalkameran hankinnasta.

Tässä oppaassa kuvullaan lyhyesti Optio E65-kameran perustoiminnot. Lisäohjeita ja –tietoja kameran käytöstä ja ykkemisestä tietokoneeseen saat käyttöoppaasta ja tietokoneen kytkentäoppaasta, jotka sisältyvät tämän kameran mukana toimitettuun Käyttöoppaat- CD-ROM-levyyn.

GR

Σας ευχαριστούμε που αγοράσατε αυτήν τη Ψηφιακή Μηχανή PENTAX.

Το εγχειρίδιο αυτό περιγράφει εν συντομία τις βασικές λειτουργίες της Optio E65. Για λεπτομερείς επεξηγήσεις και πληροφορίες πάνω στη λειτουργία της μηχανής και τη σύνδεση της σε έναν υπολογιστή, αναφερθείτε στις Οδηγίες Χρήσης και στις Οδηγίες Σύνδεσης Η/Υ που περιέχονται στο CD-ROM «Οδηγίες Χρήσεις» που παρέχεται με τη μηχανή.

HR

Hvala na kupnji PENTAX digitalne kamere.

Ove upute ukratko opisuju osnovne radnje Optio E65. Za detaljne upute i informacije o rukovanju kamerom, pogledajte Upute o korištenju i Upute o spajanju na računalo koje su na «Upute o korištenju» CD-ROM koji ste dobili s kamerom.

LT

Sveikiname jus, įsigijus šį PENTAX skaitmeninį fotoaparata.

Šioje naudojimo instrukcijoje yra trumpai aprašyti pagrindiniai Optio E65 fotoaparato valdymo veiksmiai. Išsamesni paaiškinimai ir informacija, kaip naudotis fotoaparatu ir prijungimas prie kompiuterio yra pateikti naudojimo instrukcijoje ir kompiuterio prijungimo naudojimo instrukcijoje, kurios yra įrašytos į CD-ROM diską, komplektuojamame kartu su aparatu pavadinimu „Naudojimo instrukcijos“.

LV

Pateicamies, ka esat iegādājies PENTAX digitālo fotokameru.

Šī pamācība īsi izskaidro Optio E65 pamat darbības. Sīkākus skaidrojumu, fotokameras darbību informāciju un par savienojumiem pie datora, skatieties Lietošanas Pamācībā un Datora Savienojumu Pamācībā kas ir CD-ROM "Lietošanas Pamācībā" piegādāta ar jūsu fotokameru.

PT

Obrigado por adquirir esta Camera Digital PENTAX.

Este manual descreve sucintamente as operacoes basicas da Optio E65. Para explicacoes e informacoes mais detalhadas como efectuar a ligacao a um PC; consulte o Manual de Instruções e o Manual de Ligação ao PC constante no CD-ROM "Manual de Instruções" fornecido com a sua camera.

RS

Zahvaljujemo na kupovini PENTAX digitalnog fotoaparata.

Ovo uputstvo ukratko opisuje osnovne operacije modela Optio E65. Za detaljnija objašnjenja i informacije o radu fotoaparata i povezivanju na kompjuter, pogledajte Uputstvo za rukovanje i Uputstvo za povezivanje na PC kompjuter u "Uputstvima za rukovanje" koja se nalaze na CD-ROM-u dostavljenom uz vaš fotoaparata.

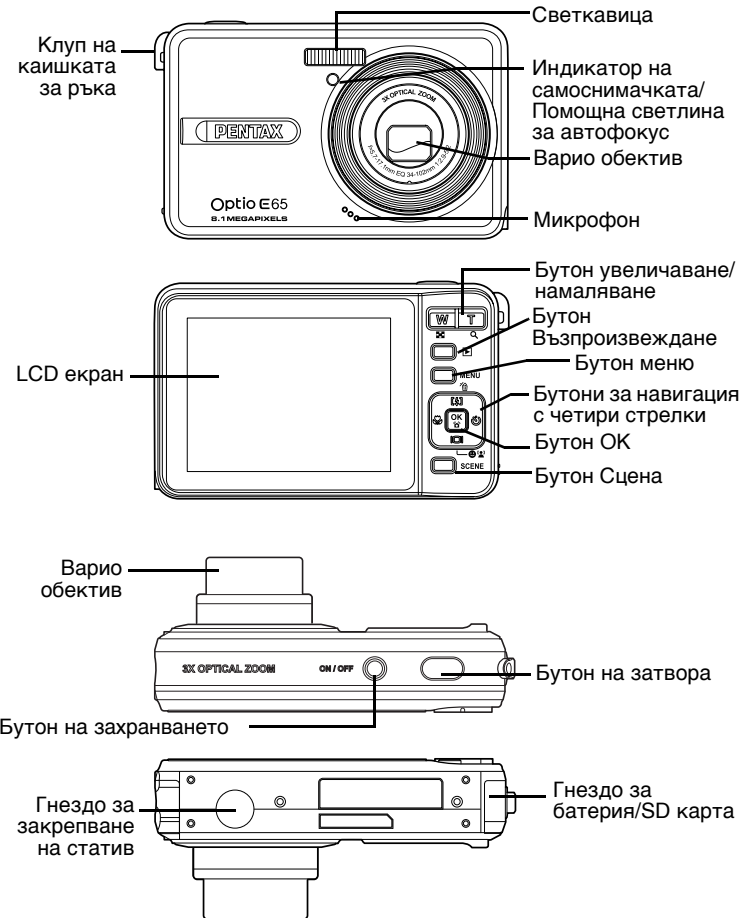
SV

Tack för att du köpte den här PENTAX-digitalkameran.

Den här bruksanvisningen innehåller en kort beskrivning av de grundläggande funktionerna i Optio E65. För mer information om anslutning till datorn, se Bruksanvisning och Anvisningar för inkoppling till dator. De finns på CD-skivan "Bruksanvisning" som medföljer din kamera.

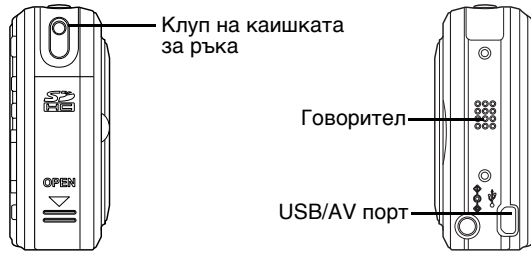
За тази камера

Поглед отпред/ отзад / отгоре / отдолу



Конфигуриране на параметрите на камерата

Поглед отляво/отдясно



Инсталиране на батерията и картата-памет

Поставяне на батерията

1. Отворете гнездото за батерията от дясната страна на камерата.
2. Поставете батерията в гнездото, като внимавате за поляритета и затворете гнездото.

Поставяне на SD карта-памет

1. Отворете гнездото за SD карта от дясната страна на камерата.
2. Поставете SD картата-памет в слота, като спазвате правилната ориентация.
3. За да извадите SD картата, леко я натиснете, докато изскочи нагоре и след това я издърпайте.

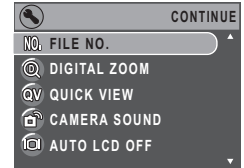
Включване и изключване на камерата

1. За да включите камерата, натиснете и задръжте бутона **Захранване**. Появява се началният екран и камерата е готова за заснемане на кадри или филми.
2. За да изключите камерата, натиснете бутона **Захранване**. Захранването на камерата се изключва.

Когато използвате камерата за първи път

1. Ако включите камерата за първи път, след включване на захранването автоматично се появява меню **Език**.
2. След като изберете желан език, появява се меню **Дата и час**. Използвайте **бутоните за навигация**, за да изберете всяко от полетата и да настроите стойността му. Натиснете бутона **OK** за потвърждаване.

1. Менюто за настройка е достъпно във всеки от режимите на снимане, видео и възпроизвеждане.
2. Натиснете бутона **MENU** и изберете **Настройка**. Появява се допълнителното меню.
3. Използвайте бутоните за навигация **нагоре/надолу** за да преминавате през различните опции и натиснете бутона **OK**, за да влезете в следващото подменю и да потвърдите избора си.



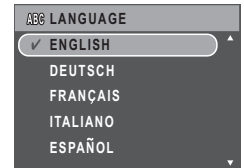
Настройване на датата и часа

1. Използвайте бутоните за навигация **наляво/надясно**, за да изберете полето **година, месец, дата, час и минута**.
2. Използвайте бутоните за навигация **нагоре/надолу**, за да настроите стойността.
3. Натиснете бутона **OK**, за да потвърдите.



Настройване на езика

Параметърът **Език** ви позволява да изберете желан език.



Заснемане на кадри, записване на филми

Настройване на режим Снимане/Видео

1. Натиснете бутона **Сцена**, за да изберете желан режим.
2. Натиснете бутона **Затвор**, за да заснемете кадър или да запишете филм.

Настройване на режима на светкавицата



Натискайте бутона за навигация **нагоре/светкавица** последователно, за да преинете през различните режими на светкавицата.

Функция Намаляване на трепването



Тази функция е достъпна само в режим на снимане **Автоматичен**. Натиснете бутона **OK**, за да активирате функцията за намаляване на трепването или натиснете отново, за да я деактивирате. Когато функцията е активирана, в LCD екрана се появява символ **Намаляване на трепването**.

Инсталиране на софтуера

Използване на варио функцията



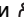



1. Натиснете в дясната страна на **варио** бутона , за да приближите обекта и да снимате кадри с повече детайли. Плъзгачът на варио функцията се показва в LCD екрана.
2. Натиснете в лявата страна на **варио** бутона , за да отдалечите обекта и да заснемете кадър с по-широк ъгъл.

Използване на Макро функцията


Режимът Макро е предназначен за фотография в едър план и може да заснема всички детайли дори и ако обектът е много близо до камерата. Натиснете бутона за навигация the **наляво/макро** . Символът Макро  се появява в LCD екрана.

Използване на самоснимачката и засилена фотография

За да настроите режим самоснимачка/:

1. Натиснете навигационния бутон **надясно/самоснимачка/режим засилена фотография**  за да преминете през режимите самоснимачка ( или ) засилена фотография ( или ).
2. След като сте избрали опция, кадрирайте и направете снимката. В режим на самоснимачка символът ще мига докато не изтече времето и кадърът не се заснеме.
3. След заснемането на кадъра камерата автоматично излиза от режим самоснимачка. Ако искате да използвате тази функция и за следващата снимка, натиснете отново навигационния бутон **надясно/самоснимачка/засилена фотография** .

Преглеждане на снимки и филми

1. Натиснете бутона **Възпроизвеждане** за режим **Възпроизвеждане** .
2. Използвайте навигационните бутони **наляво/надясно**, за да преминете през кадрите и видео клиповете.

Инсталиране на софтуера/драйвера за хардуера

1. Поставете компакт диска със софтуера в CD-ROM устройството. Компакт дискът трябва да стартира автоматично и да се появи менюто на инсталатора (вижте по-долу). Ако компакт дискът не стартира автоматично: Стартирайте → Run, и въведете "D:\setup.exe" където D:\ е CD-ROM устройството.



2. Две опции за инсталиране: Автоматично инсталиране и Инсталиране с контрол . **Автоматично инсталиране** се препоръчва. Следвайте инструкциите от екрана и инсталирайте софтуера.

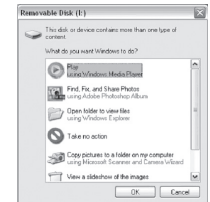
3. Преди да свържете камерата, рестартирайте компютъра.

Зареждане и прехвърляне на файлове в компютъра

1. Свържете по-малкия кулпун на USB кабела към USB/AV порта на камерата. Свържете другия край на USB кабела към USB порта на компютъра.
2. Проверете дали батерията е поставена правилно и натиснете бутона **Захранване**.
3. Отидете на "My Computer" и отворете "Removable Disk (D:\)". (Камерата използва информационен носител, така че камерата ще намери устройството.) В това устройство ще видите папка с име "DCIM" (за външната SD памет) или "DSC" (за вътрешната памет на камерата). Щракнете върху папката и я отворете и след това отворете "xxxPENTX" (където xxx = 100~999). Файловете с вашите изображения и филми са записани в тази папка.

ЗАБЕЛЕЖКА:

Ако използвате Windows XP, ще се отвори Windows Wizard и ще можете да изберете операциите на Windows за зареждане, преглеждане и възпроизвеждане на цифрови файлове (както е показано).



4. За да заредите файловете на компютъра, изберете файловете, които искате да запишете и след това изберете един от следните начини за преместване на файловете:

a. Копиране и вмъкване

Щракнете в десния бутон на мишката върху избраните файлове и изберете **“Копирай”** от менюто. Отидете на желаното място на диска, щракнете с десния бутон в прозореца на папката и изберете **“Вмъкни”** от менюто.

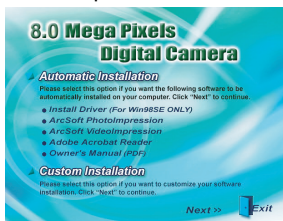
b. Изтегляне и пускане

Като виждате едновременно и файловете за зареждане и мястото за запис, щракнете и задръжте върху избраните файлове.

Изтеглете файловете до мястото на запис и отпуснете бутона.

Достъп до ръководството на потребителя

За да научите повече за тези възможности, потърсете информация в Ръководството на потребителя. Достъп до ръководството можете да получите от компакт диска или от: Desktop → DigiCam Owner's Manual- (PDF). Ръководството се отваря в Adobe Reader в PDF формат.



Забележка:

За да можете да разгледате това ръководство, на компютъра трябва да е инсталиран Adobe Reader.